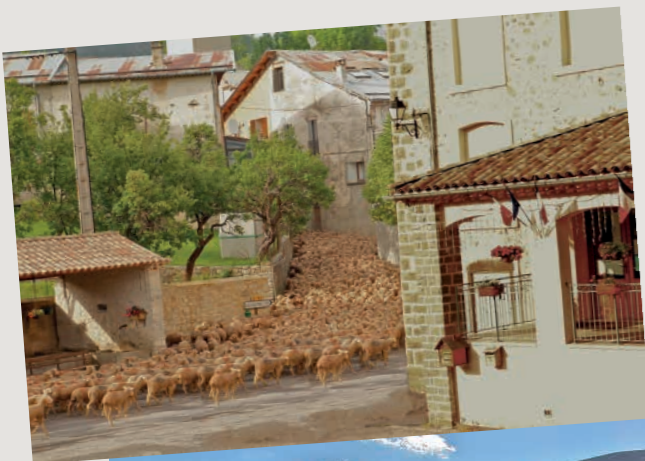




**Séjour
à
Thorame-Basse
dans les
Alpes-de-Haute-Provence
20-30 août 2014**



Présentation

Pour la cinquième année consécutive, le séjour d'été de l'association Pélagie s'est déroulé à Thorame-Basse au mois d'août.

L'organisation est maintenant bien rodée : inscription dès le mois d'avril, réunion préparatoire en juin, accord avec les commerçants de la vallée pour l'approvisionnement, logement au gîte du village, accueil des jeunes et de leurs familles le samedi à midi avec repas en commun dans le jardin, accompagnement par une équipe stable et compétente.

Les responsables ont pu se consacrer au programme des activités et concevoir un emploi du temps pour chaque jour. Cette prévisibilité a été un facteur d'équilibre et d'apaisement pour les jeunes et a facilité le travail de l'équipe.





Thorame-Basse

est un village d'une cinquantaine d'habitants situé dans la vallée de l'Issole, à l'écart des grandes voies de circulation.

Le maire de la commune et les habitants accueillent avec une grande bienveillance les jeunes gens de Pélagie. D'une année sur l'autre ils se souviennent d'eux, de leur étrangeté et de l'émotion qu'ils suscitent.

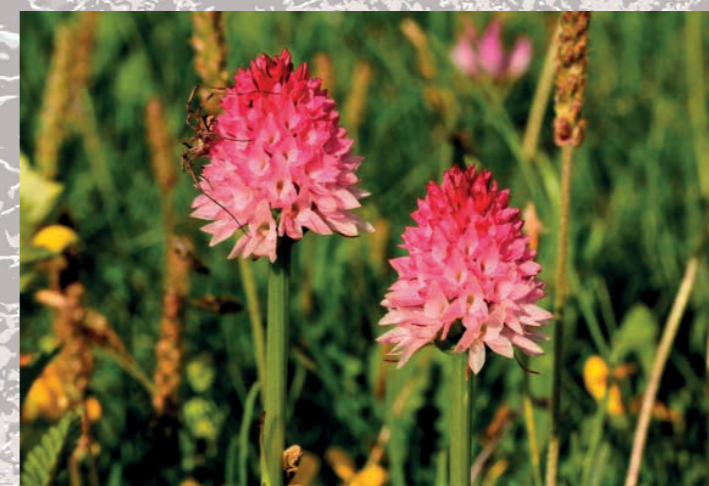


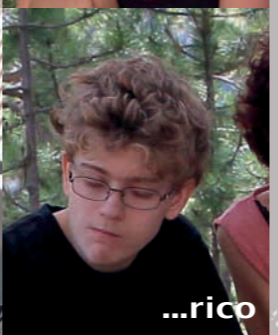
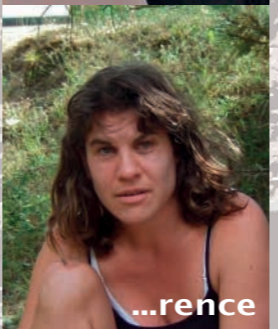
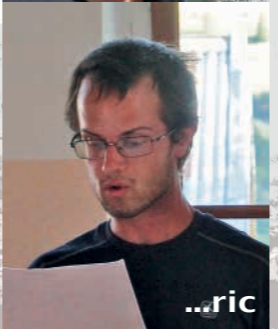
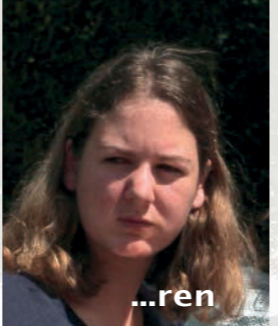
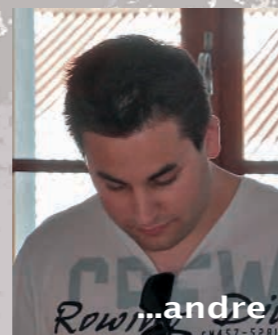
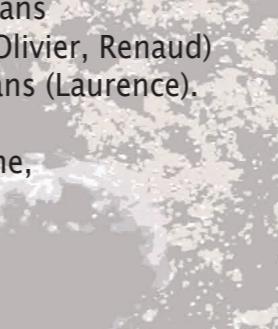
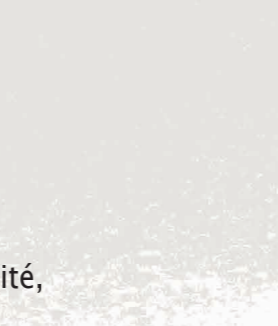
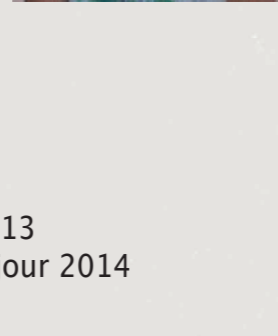
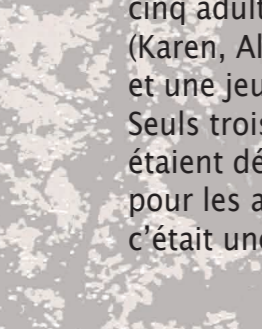
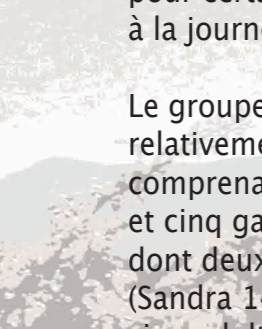
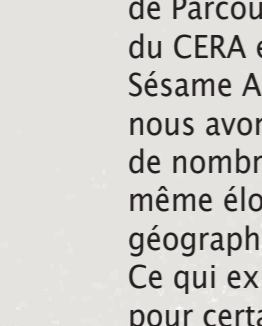
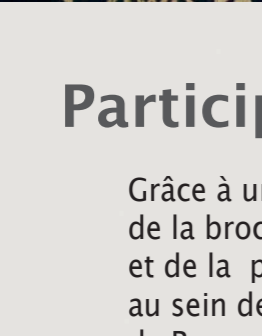
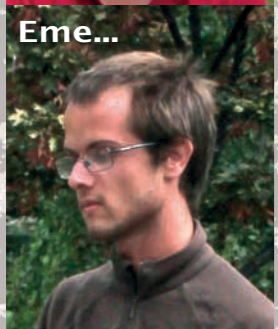
Réunion préparatoire

Indispensable aux parents et aux accompagnants autant qu'aux jeunes gens, cette réunion se déroule sous forme de pique-nique chez une des familles concernées par le séjour.

Cette année, elle a eu lieu le dimanche 29 juin chez Jean et Françoise Angot à Mazan (84). Quatre des huit jeunes gens inscrits y ont assisté ainsi que cinq des huit encadrants.

Cette journée a permis de faire connaissance, de répertorier les goûts, les aversions, les centres d'intérêt et les difficultés particulières des participants, d'évaluer les compatibilités entre eux, d'entendre les recommandations des parents et de répondre à leurs questions.





Participants

Grâce à une large diffusion de la brochure du séjour 2013 et de la présentation du séjour 2014 au sein des réseaux de Parcours Handicap13, du CERA et de la Fédération Sésame Autisme nous avons pu toucher de nombreuses famille, même éloignées géographiquement. Ce qui explique l'impossibilité, pour certains, de participer à la journée préparatoire.

Le groupe, de niveau relativement homogène, comprenait trois filles et cinq garçons, dont deux adolescents (Sandra 14 ans et Enrico 16 ans), cinq adultes entre 18 et 25 ans (Karen, Alexandre, Emeric, Olivier, Renaud) et une jeune femme de 36 ans (Laurence). Seuls trois d'entre eux étaient déjà venus à Thorame, pour les autres c'était une découverte.



Equipe accompagnante

Depuis la première édition, cette action s'appuie sur une équipe solide et engagée. Nous avons retrouvé Jacques, enseignant-acteur qui anime l'atelier théâtre ; Eve, monitrice-éducatrice ; Roberte, enseignante en peinture, animatrice diplômée BAFA ; Jeanne-Marie, infirmière et bénévole. Cette année, il y avait en outre, Dominique Sigaud qui concluait là sa résidence d'auteur et Laure, stagiaire dans le cadre de sa formation (bac professionnel SPVL). Comme les années précédentes, l'équipe bénéficiait du soutien de Rica et Serge, administrateurs de Pélagie, qui résident à temps partiel à Thorame et assument l'organisation du séjour.

Samedi 23 août, les jeunes et leurs parents sont arrivés pour le déjeuner, servi dans le jardin du gîte. Un grand temps fut consacré à manger, faire connaissance, écouter chacun et observer les interactions entre les participants.





Ateliers théâtre et écriture

Pour de meilleures conditions de travail, le groupe a été séparé en deux pour ces activités. Chaque groupe a profité alternativement des deux ateliers de 10h à 11h et de 11h15 à 12h15.

L'emploi du temps était distribué dès le matin dans les appartements et nommait les participants de chaque groupe, le lieu et l'heure de l'activité afin d'éviter toute incertitude.

L'atelier d'écriture était l'aboutissement de la résidence de Dominique Sigaud, commencée en juin avec des ateliers individuels à domicile. L'objectif était d'écrire autour de mots comptant davantage que d'autres, auxquels on associe des sons, des couleurs, des souvenirs, des images. A partir de cette matière, les jeunes ont élaboré des fragments de texte pour chaque mot choisi. Outre la dimension socialisante, le travail en groupe a permis l'écriture de textes en commun.

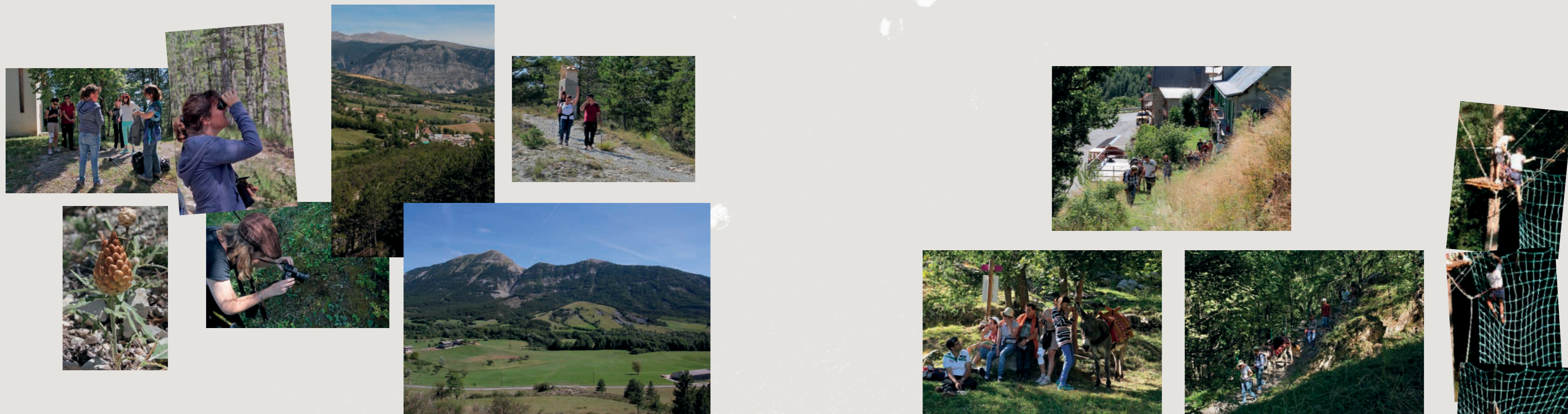


L'atelier théâtre proposait des textes humoristiques à répliques brèves d'Hanokh Levin et de Samuel Beckett. Les jeunes travaillaient à deux ou trois sur des scènes très expressives.

Ces deux ateliers ont fourni la matière d'une restitution publique qui a eu lieu dans la salle dédiée au théâtre, le jeudi en fin de journée. Cette soirée fut un succès d'une dimension inattendue. Après seulement cinq jours de travail, les jeunes gens ont fait preuve d'une aisance tout à fait exceptionnelle qui a étonné les animateurs autant que le public. La performance de ces acteurs amateurs a sensiblement modifié l'image des personnes autistes aux yeux de la population locale.

Cette reconnaissance les a remplis de fierté.





Activités de loisirs

La vie en commun, les ateliers de théâtre et d'écriture demandaient beaucoup d'efforts aux stagiaires. Comme ce séjour était aussi un temps de vacances, les loisirs ont été choisis pour correspondre aux goûts et aux intérêts de chacun.

Dimanche, après un déjeuner à côté de la chapelle de Piégut, une balade autour de la colline a été l'occasion de découvrir d'en haut le village, les hameaux alentours et la flore locale.

De retour au village, la visite de l'exposition « Thorame dans la Grande Guerre », commentée par l'un de ses concepteurs, Mr Besson, a été suivie par tous. Pendant plus d'une heure les jeunes et les accompagnants ont écouté, observé, lu les documents présentés, posé des questions. Aucun n'a été indifférent.

Lundi et mercredi, après un déjeuner sur l'herbe au village de La Foux, nous avons rencontré les ânes d'Emilie Pérot. Cette jeune femme, sensible et intuitive, a amené les jeunes à brosser, faire boire, conduire et promener les ânes. Elle a su aussi les convaincre, tout en douceur, de s'asseoir ensemble pour chanter et composer un poème collectif. Cette activité a été une source d'apaisement et de bien-être pour tous les participants. L'après-midi s'est terminée par un goûter à la Maison de Pays de Beauvezet.

Mardi, le groupe s'est partagé entre l'équitation à Thorame, l'accrobranche à Beauvezet et le dessin dans le jardin du gîte.

Jeudi, Laurence et Sandra ont divisé des gâteaux pour le dessert du repas-pizza qui devait suivre la représentation.

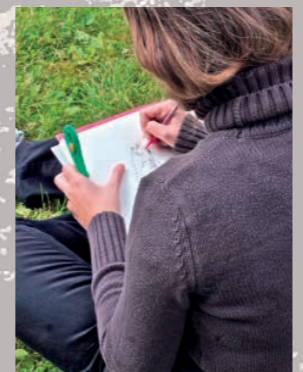
Les autres se sont partagés entre répétition et jeux de société.

Vendredi, une grande balade était prévue sur la montagne du Cordeil, mais tout le monde était trop fatigué. Des jeux au gîte, une promenade autour du village et la préparation des bagages ont occupé l'après-midi qui s'est terminée par une exposition de peinture dans la salle de théâtre. Les travaux réalisés pendant le séjour ont été présentés sur des tables tandis qu'un apéritif (jus de pomme, eau gazeuse et biscuits salés) était proposé au public.

Là encore le talent des jeunes de Pélagie a été vivement apprécié.

Samedi matin, un groupe de jeunes est allé visiter la ville fortifiée de Colmars avec deux accompagnants tandis qu'une partie de l'équipe s'occupait du ménage et qu'Eve organisait des activités avec les jeunes restés au gîte.

Un dernier déjeuner dans le jardin a rassemblé ceux qui étaient les vacanciers avant que les parents n'arrivent pour le dessert (et le retour !).





Bilan

Les huit jeunes gens accueillis pendant le séjour 2014 formaient un groupe agréable, divers, plutôt autonome où régnait une bonne entente. Néanmoins, ils sollicitaient beaucoup, chacun à sa façon, l'attention et la disponibilité des accompagnants. Les réunions d'équipe, chaque soir, étaient indispensables pour partager les informations et les préoccupations, réfléchir ensemble et s'adapter jour après jour.

Avant le début du séjour, chaque participant a signé un contrat et des règles de vie en commun. Lorsque cela a été nécessaire, nous avons pu nous appuyer sur ces règles pour recadrer le groupe, éviter les dérives et maintenir une bonne ambiance.

Ce cadre ferme, mais bienveillant et empathique, a permis à tous de se sentir en sécurité et de s'exprimer, entre eux et avec nous, sur un mode relativement libre et spontané.



Association de soutien aux familles touchées par l'autisme Asperger

Créée en 2006 par des parents et des amis sensibilisés aux difficultés de vie des personnes autistes Asperger, l'**association Pélagie** a pour objectif le **soutien des familles confrontées à l'autisme Asperger**.

Pélagie est correspondante de la Fédération Française Sésame Autisme et regroupe des familles des Bouches du Rhône, de la Région PACA et de la France entière.

L'association Pélagie propose à ses membres

- des réunions mensuelles de réflexion et de partage d'expériences
- la mise à disposition de documents spécialisés sur l'autisme et le syndrome d'Asperger (études scientifiques, revues, récits autobiographiques)
- un appui dans les démarches administratives
- une réflexion sur les modes de logement adaptés
- une information sur les colloques et un service d'inscriptions groupées pour y participer
- un réseau de partenaires impliqués dans l'autisme et le handicap (Parcours Handicap 13, Comité d'Entente Régional Autisme, CRA PACA, Sésame Autisme, Entends Mon Signe, Erizu le handicap au service de tous)

et, en réponse aux aspirations des jeunes gens porteurs du syndrome

- un accès au travail par des stages de découverte des métiers
- le Salon Asperger : lieu de rencontre, d'échanges et de projets
- des ateliers de musique, peinture
- un atelier jeux de société
- un séjour d'été comportant la pratique du théâtre, des activités sportives, culturelles, de loisir et la découverte du milieu naturel.

L'AUTISME est défini comme un *retard ou un fonctionnement anormal*

- ✎ **des interactions sociales** (contact oculaire, postures, mimiques/relations avec les pairs/partage des intérêts/réciprocité sociale ou émotionnelle)
- ✎ **de l'utilisation du langage** (langage absent, stéréotypé, impossibilité à soutenir une conversation suivie)
- ✎ **des comportements** (rituels, intérêts restreints et stéréotypés, particularités motrices répétitives, attention excessive portée aux détails).

LE SYNDROME D'ASPERGER est un handicap invisible, car les difficultés de l'autisme sont masquées par :

- l'acquisition et la maîtrise apparente du langage
- une volonté constante de normalité
- une intelligence au-dessus de la moyenne
- de grandes capacités d'adaptation, mais au prix d'immenses efforts
- des hyper compétences dans un domaine déterminé.

Depuis la scolarisation jusqu'à l'accès au travail, cette **invisibilité dessert gravement les personnes atteintes** dans leur vie sociale et les rend extrêmement vulnérables. C'est pourquoi, le syndrome d'Asperger **nécessite un accompagnement spécifique** tout au long de la vie.

Les parents membres de Pélagie, sensibilisés par leur propre parcours de vie, se sont engagés à aider les familles touchées par cette pathologie.

BULLETIN D'ADHÉSION À L'ASSOCIATION PÉLAGIE

Nom : _____

Prénom : _____

Téléphone fixe : / mobile :

courriel : _____

Adresse : _____

Personne porteuse du syndrome d'Asperger :

Nom et prénom : _____ âge : _____

adhère à l'association Pélagie pour l'année 2014/2015

et règle une cotisation de :

- 20 € adhésion de simple soutien (*amis de l'association*)
- 40 € adhésion avec accès aux activités (*familles adhérentes*)
- 100 € membres de soutien
- € (*montant libre*) membres bienfaiteurs

Photocopier et renvoyer, accompagné de votre règlement,
au siège de l' **Association PÉLAGIE**
321, Place Général de Gaulle
13300 Salon de Provence.

L'association Pélagie est un organisme reconnu d'intérêt général.
(les dons reçus ouvrent droit à la réduction d'impôt
prévue à l'article 200 du code Général des Impôts
66% du montant versé, dans la limite de 20% du revenu imposable).



Association Pélagie

Soutien aux familles confrontées à l'autisme Asperger
321, Place Général de Gaulle - 13300 Salon de Provence

Présidente : Erika Partiot erika.partiot@voila.fr 06 70 24 72 05

Membre d'honneur : Georges Soleilhet soleilhet@orange.fr

Contact : Rica Lévy ricalevy@hotmail.fr 06 17 82 08 06

Ce séjour a bénéficié d'une aide financière
de la Région PACA, du Conseil Général des Bouches du Rhône, de la Ville de Salon de Provence,
de la Fondation Orange et de l'Association des Calendriers des Petits Fouque

